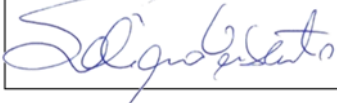

	AEROPORTO INTERNAZIONALE DELL'UMBRIA SAN FRANCESCO D'ASSISI	EDIZIONE	1
		REVISIONE	1
		DATA	04/06/2020
Programma di miglioramento e adeguamento dello scalo alle nuove esigenze sanitarie COVID -19		Emergenza COVID-19	

Programma di adeguamento dello scalo alle nuove esigenze sanitarie COVID -19

SASE S.p.A.


<i>Edizione</i>	<i>Rev.</i>	<i>Data</i>	<i>Natura della Revisione</i>
1	1	04/06/2020	Modifica capitolo 1.1 PRESIDI DI CONTROLLO SANITARIO

Accountable Manager



	AEROPORTO INTERNAZIONALE DELL'UMBRIA SAN FRANCESCO D'ASSISI	EDIZIONE	1
		REVISIONE	1
		DATA	04/06/2020
Programma di miglioramento e adeguamento dello scalo alle nuove esigenze sanitarie COVID -19		Emergenza COVID-19	

Indice:

1. PREVENZIONE DELLA DIFFUSIONE DEL VIRUS COVID-19	4
1.1. PRESIDI DI CONTROLLO SANITARIO	4
1.2. GESTIONE DEI FLUSSI	7
1.3. USO DEI DISPOSITIVI DI PROTEZIONE PERSONALE	12
1.4. INDICAZIONI PER PASSEGGERI E STAFF	12
1.4.1. Passeggeri e staff del vettore aereo in arrivo	12
1.4.2. Addetti aeroportuali di ogni categoria, funzione e ruolo in ingresso nel sedime dello scalo 13	
1.5. IGIENIZZAZIONE E PULIZIA DI SPAZI E SUPERFICI	13
1.6. TRATTAMENTO DELL'ARIA NELLE AREE DEL TERMINAL E IN EVENTUALI ALTRI LUOGHI DI AGGREGAZIONE	13
1.7. AEROMOBILI	13
2. PROTEZIONE NEGLI SCALI DEL FLUSSO DEI PASSEGGERI E DELL'ATTIVITÀ DEGLI ADDETTI AEROPORTUALI	14
2.1. MISURE DI ORGANIZZAZIONE DEI FLUSSI E DI DISTANZIAMENTO RIGUARDANTI ADDETTI E PASSEGGERI SECONDO LE INDICAZIONI GIÀ EMANATE E CHE VERRANNO EMANATE DALLE AUTORITÀ COMPETENTI.	14
2.1.1. Accessibilità	14
2.1.2. Terminal – area landside (hall partenze, area check-in, security, hall arrivi, toilette, aree retail e F&B, lounges, aree destinate all'aviazione generale)	15
2.1.3. Terminal – area airside (aree di pre-imbarco e imbarco, gates, corridoi e sale arrivi e riconsegna bagagli, toilette, bhs, aree retail e F&B, lounges, aree destinate all'aviazione generale)	16
2.1.4. Uffici	17
2.1.5. Servizi igienici	18
2.2. CONTROLLI DI SICUREZZA	19
2.3. GROUND HANDLING OPERATIONS	19
3. ADEGUAMENTO DELLE OPERAZIONI IN AREA AIRSIDE	19
3.1. AREE PER IGIENIZZAZIONE DI MEZZI ED ATTREZZATURE	19
4. CANTIERI E DITTE ESTERNE	19
4.1. PRESIDI DI CONTROLLO SANITARIO	19
4.2. PROCEDURE DA ATTUARE	19

	AEROPORTO INTERNAZIONALE DELL'UMBRIA SAN FRANCESCO D'ASSISI	EDIZIONE	1
		REVISIONE	1
		DATA	04/06/2020
	Programma di miglioramento e adeguamento dello scalo alle nuove esigenze sanitarie COVID -19		Emergenza COVID-19

4.3.	<i>IGIENIZZAZIONE E PULIZIA DI SPAZI</i>	20
4.3.1.	<i>Pulizia e sanificazione ordinaria del cantiere</i>	20
4.3.2.	<i>Accettazione dei lavoratori in cantiere (appaltatore e subappaltatore)</i>	20
4.3.3.	<i>Prescrizioni operative in cantiere</i>	20
5.	<i>COMUNICAZIONE</i>	21
5.1.	<i>CAMPAGNE DI SENSIBILIZZAZIONE E SOSTEGNO DEI PASSEGGERI - ADDETTI E STAKEHOLDERS</i>	21
6.	<i>MODELLI DI SOLUZIONE DELLE CRITICITÀ E STRUMENTI</i>	21
6.1.	<i>TRAINING DEL PERSONALE DEL GESTORE E DEGLI ALTRI OPERATORI</i>	21
6.2.	<i>MANTENIMENTO DEI REQUISITI DI CERTIFICAZIONE DELLE INFRASTRUTTURE</i>	21
6.3.	<i>CHANGE MANAGEMENT</i>	22
6.4.	<i>MANAGEMENT CRISIS TEAM</i>	22

	AEROPORTO INTERNAZIONALE DELL'UMBRIA SAN FRANCESCO D'ASSISI	EDIZIONE	1
		REVISIONE	1
		DATA	04/06/2020
Programma di miglioramento e adeguamento dello scalo alle nuove esigenze sanitarie COVID -19		Emergenza COVID-19	

Premessa

Il presente Piano di Miglioramento e Adeguamento dell'Aeroporto Internazionale dell'Umbria "San Francesco di Assisi" nasce con l'obiettivo di prevenire la diffusione del virus COVID-19 nell'ambito del trasporto aereo, proteggendo passeggeri e addetti nelle fasi del viaggio, della gestione, manutenzione e sviluppo di spazi, percorsi e servizi. Tale Piano è stato redatto nel rispetto delle norme e raccomandazioni vigenti applicabili, nonché in applicazione delle Linee Guida ENAC in materia.

1. PREVENZIONE DELLA DIFFUSIONE DEL VIRUS COVID-19

1.1. PRESIDI DI CONTROLLO SANITARIO

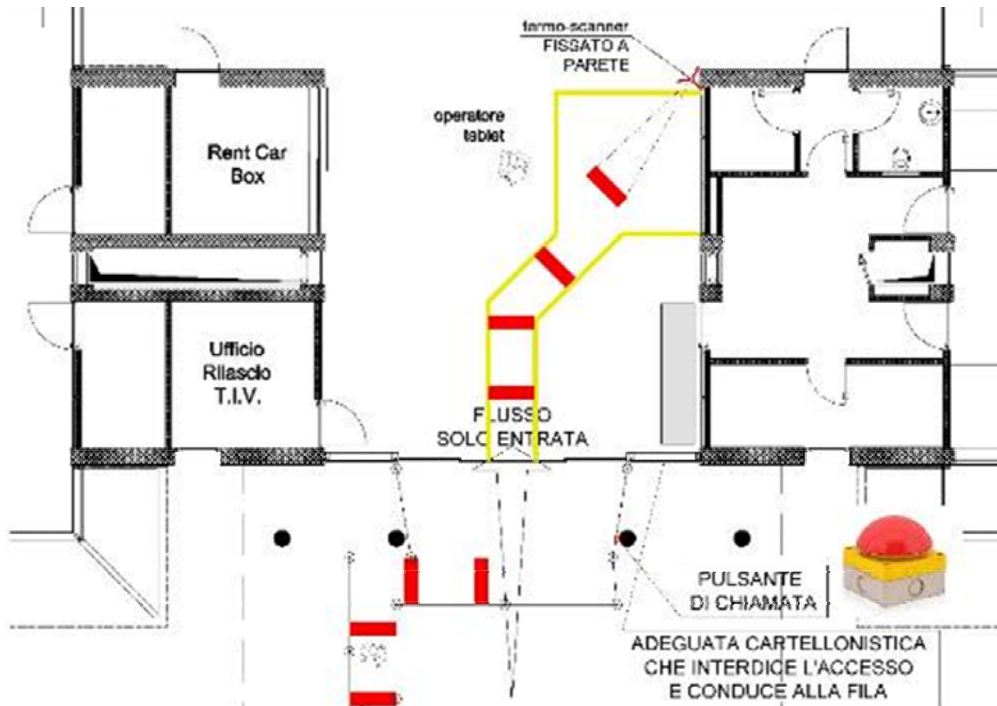
Il Gestore, di concerto con l'Autorità Sanitaria competente, ha identificato due aree atte al controllo della temperatura, la prima in ingresso "zona partenze" e l'altra in uscita "zona arrivi". Tali zone sono dotate di apparecchiature termo-scanner per la rilevazione della temperatura corporea e all'occorrenza di termometro a infrarossi. La rilevazione è effettuata a tutti i passeggeri in ingresso con possesso di titolo di viaggio.

L'accesso è gestito mediante file ordinate all'esterno della pensilina al fine di stabilizzare la temperatura corporea. Successivamente, viene misurata la temperatura con l'ausilio di termoscanner.

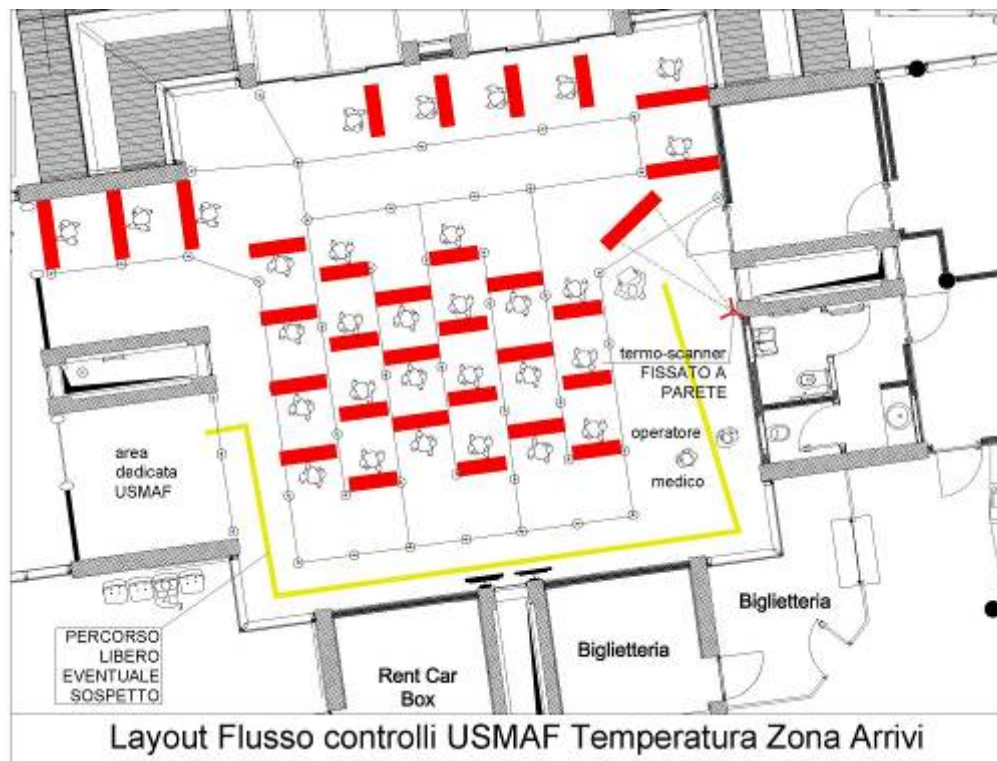
Le porte saranno normalmente chiuse in assenza di presidio, al fine di evitare l'accesso non controllato; inoltre è stato previsto un campanello da attivare nel caso di porte chiuse.

Nella zona arrivi è stato previsto con il medesimo sistema un controllo della temperatura e relativo percorso di confinamento del passeggero con sintomi sospetti.


Sono stati predisposti locali per l'intervista ed eventuale segregazione dei soggetti a rischio contagio. Il percorso prevede tendilinea a corda e percorsi separati mediante l'applicazione di strisce rosse a terra, oltre la relativa cartellonistica di informazione ai passeggeri sia in "zona partenze" che in "zona arrivi".



Layout Flusso controlli USMAF Temperatura Zona Partenze



Layout Flusso controlli USMAF Temperatura Zona Arrivi

	AEROPORTO INTERNAZIONALE DELL'UMBRIA SAN FRANCESCO D'ASSISI	EDIZIONE	1
		REVISIONE	1
			DATA
	Programma di miglioramento e adeguamento dello scalo alle nuove esigenze sanitarie COVID -19	Emergenza COVID-19	


**RILEVAZIONE TERMOMETRICA
THERMOMETRIC DETECTION**



- 1** ALT FERMARSI PER IL CONTROLLO
STOP FOR CHECK
- 2** TOGLIERE EVENTUALI OCCHIALI
REMOVE ANY GLASSES
- 3** TOGLIERE EVENTUALE CAPPELLO
REMOVE ANY HAT
- 4** ATTENDERE INDICAZIONI DAL PERSONALE OPERANTE
WAIT DIRECTIONS FROM THE OPERATING STAFF



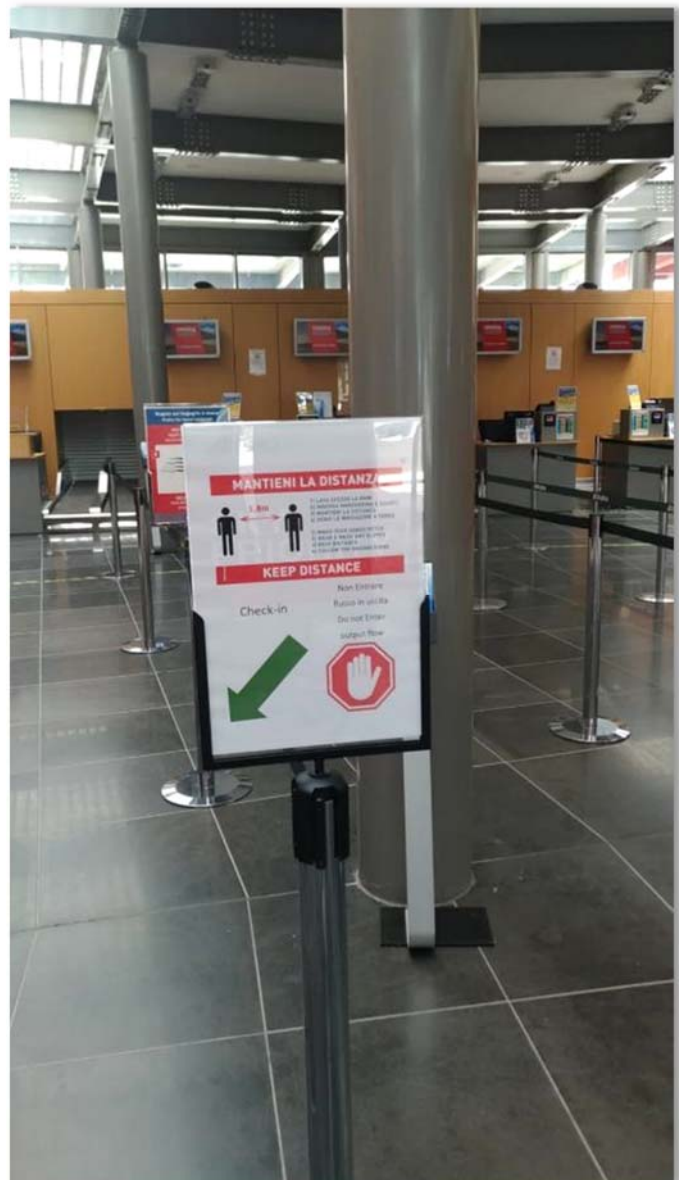
Cartellonistica esposta

	AEROPORTO INTERNAZIONALE DELL'UMBRIA SAN FRANCESCO D'ASSISI	EDIZIONE	1
		REVISIONE	1
			DATA
	Programma di miglioramento e adeguamento dello scalo alle nuove esigenze sanitarie COVID -19	Emergenza COVID-19	

1.2. GESTIONE DEI FLUSSI

Al fine di evitare potenziali assembramenti, il Gestore aeroportuale, persegue il principio del maggiore distanziamento sociale possibile nella gestione dei flussi, utilizzando i criteri di distanziamento previsti dalle indicazioni sanitarie in essere.

Pertanto, vengono generati due flussi, definiti flusso partenze e flusso arrivi, ordinando quindi l'accesso e i percorsi per i passeggeri all'interno del Terminal e vietando l'accesso agli accompagnatori, ad eccezione degli accompagnatori di minori e passeggeri con disabilità. Di supporto a tale operazione sono la cartellonistica posta all'esterno del terminal e l'applicazione a terra di strisce rosse di separazione e tendilinea che delimitano la percorrenza a senso unico dei flussi.

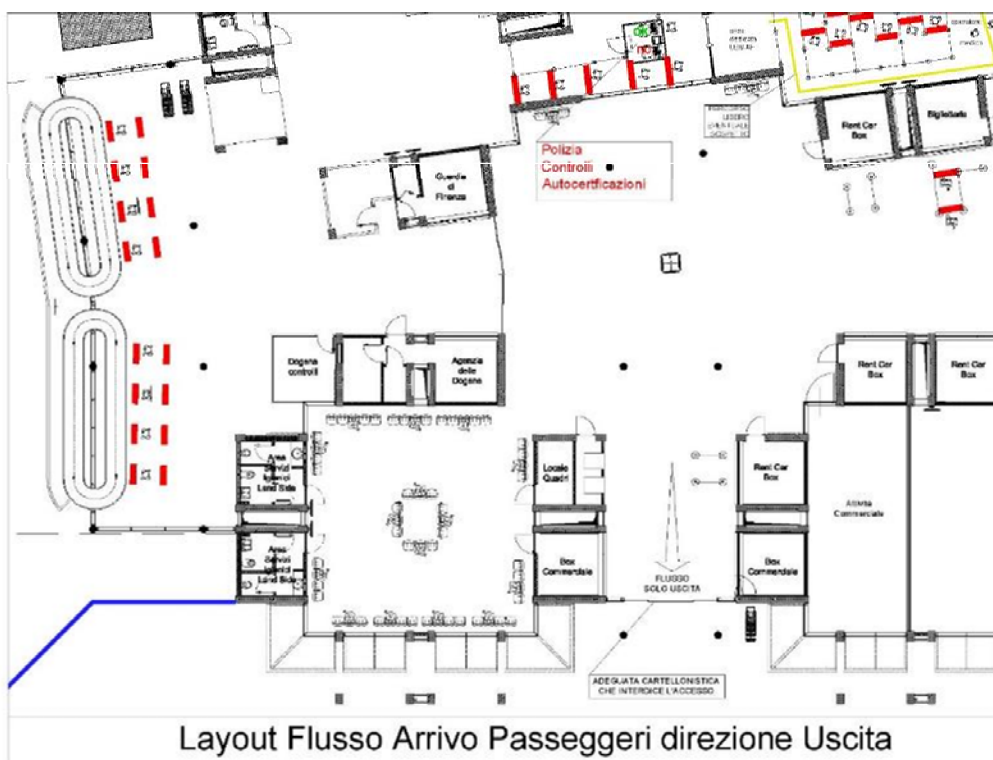
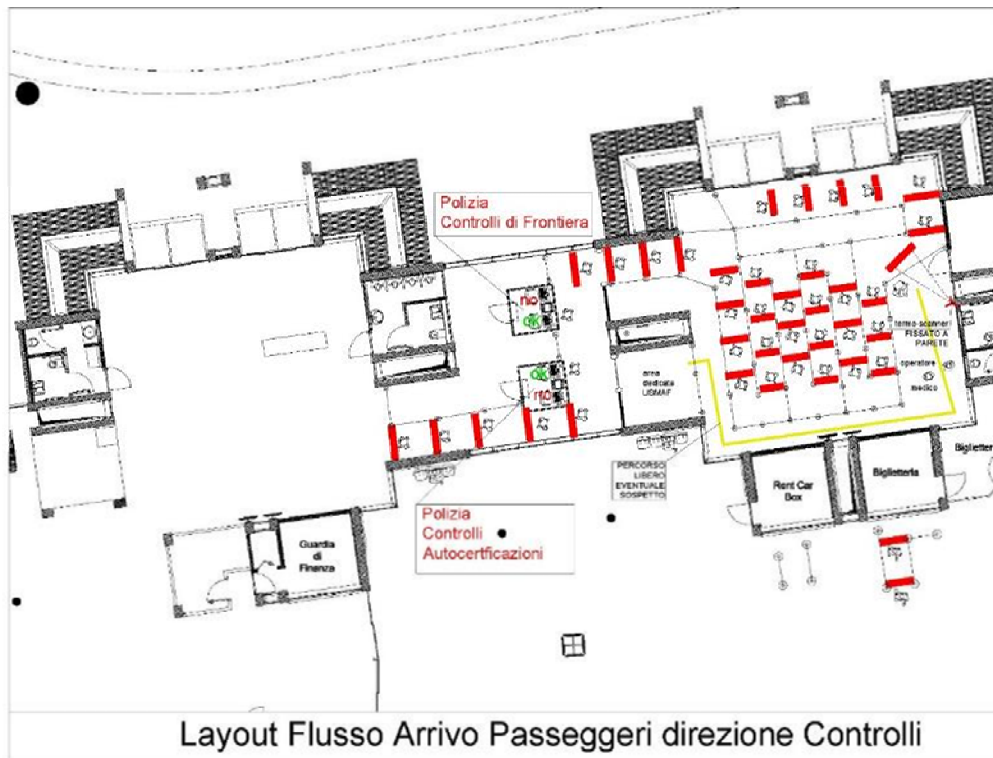





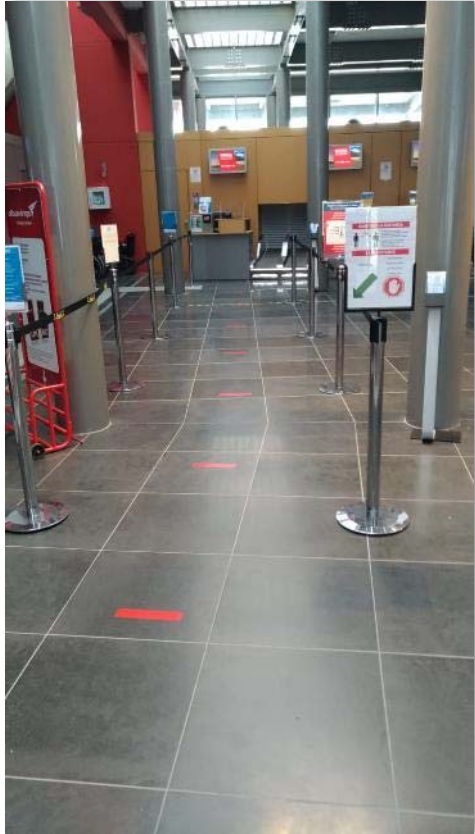
Layout Flusso Passeggeri direzione Controlli




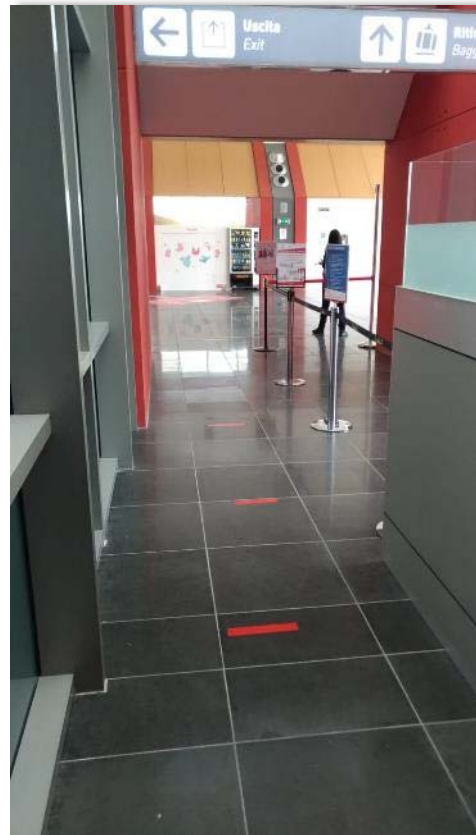
Layout Flusso Passeggeri direzioni GATE




	AEROPORTO INTERNAZIONALE DELL'UMBRIA SAN FRANCESCO D'ASSISI	EDIZIONE	1
		REVISIONE	1
			DATA
Programma di miglioramento e adeguamento dello scalo alle nuove esigenze sanitarie COVID -19		Emergenza COVID-19	



	AEROPORTO INTERNAZIONALE DELL'UMBRIA SAN FRANCESCO D'ASSISI	EDIZIONE	1
		REVISIONE	1
	Programma di miglioramento e adeguamento dello scalo alle nuove esigenze sanitarie COVID -19		DATA
		Emergenza COVID-19	



	AEROPORTO INTERNAZIONALE DELL'UMBRIA SAN FRANCESCO D'ASSISI	EDIZIONE	1
		REVISIONE	1
			DATA
Programma di miglioramento e adeguamento dello scalo alle nuove esigenze sanitarie COVID -19		Emergenza COVID-19	

1.3. USO DEI DISPOSITIVI DI PROTEZIONE PERSONALE

Al fine di rispettare le specifiche emanate dalle Autorità sanitarie competenti, il Gestore ha applicato adeguata segnaletica destinata ai fruitori del Terminal, sia air-side che land-side, indicante l'obbligo di indossare mascherine prima di accedere al Terminal stesso.

Per il personale del Gestore si fa riferimento alle comunicazioni di servizio trasmesse, inerenti l'utilizzo obbligatorio in servizio dei D.P.I.

1.4. INDICAZIONI PER PASSEGGERI E STAFF

1.4.1. Passeggeri e staff del vettore aereo in arrivo

Al fine di assicurare aree idonee per gli eventuali passeggeri che evidenziano sintomatologie sospette per infezione da COVID-19 come riportato nel punto 1.1, in prossimità dei controlli sanitari, sia in arrivo che in partenza, è stato previsto l'uso di un locale atto al contenimento e attesa del passeggero. Qualora il personale USMAF ritenga che un passeggero debba essere oggetto di quarantena, egli stanzierà nel suddetto locale fino al suo trasferimento nel reparto infettivo individuato.




All'interno del Terminal, sia in zona arrivi che in zona partenze, sono stati dislocati dispenser contenenti gel sanificante a piantana; altri dispenser sono stati posizionati sui banconi dei gate di partenza, in prossimità del lettore delle carte di imbarco.

Una segnaletica diffusa in tutto il Terminal ricorda le regole di comportamento e distanziamento.



Cartellonistica esposta

	AEROPORTO INTERNAZIONALE DELL'UMBRIA SAN FRANCESCO D'ASSISI	EDIZIONE	1
		REVISIONE	1
		DATA	04/06/2020
Programma di miglioramento e adeguamento dello scalo alle nuove esigenze sanitarie COVID -19		Emergenza COVID-19	

1.4.2. Addetti aeroportuali di ogni categoria, funzione e ruolo in ingresso nel sedime dello scalo

Il Gestore ha comunicato a tutti coloro che accedono allo scalo, le regole sanitarie e di comportamento, quali l'utilizzo di mascherine e i distanziamenti applicabili a tutti gli enti, i sub-concessionari e alle società terze che operano in aeroporto.

1.5. IGIENIZZAZIONE E PULIZIA DI SPAZI E SUPERFICI

Il Gestore ha predisposto un programma di igienizzazione giornaliera su tutte le superfici pavimentate e di contatto, intensificando l'igienizzazione dopo ogni volo commerciale ove ci sia stato transito di passeggeri.


1.6. TRATTAMENTO DELL'ARIA NELLE AREE DEL TERMINAL E IN EVENTUALI ALTRI LUOGHI DI AGGREGAZIONE

Il Gestore, prima della riapertura, eseguirà il trattamento di sanificazione delle U.T.A. (Unità Trattamento Aria) a servizio del Terminal, mediante la sanificazione delle batterie di scambio e dei filtri delle macchine aerauliche a servizio dell'impianto di climatizzazione della aerostazione, con detergente igienizzante a base alcolica e detergente igienizzante liquido per condizionatori, formulato con principio attivo ai sali di ammonio quaternari.

Verrà in ogni caso lasciata ampia ventilazione e ricircolo naturale dell'aria favorendo le aperture delle entrate ed uscite nel terminal e nei suoi locali annessi

1.7. AEROMOBILI

Come definito al punto 1.3, il Gestore, in qualità di handler, garantisce ai propri dipendenti e a ditte eventualmente impiegate per la sanificazione di aeromobili, l'utilizzo di adeguati DPI per lo svolgimento del servizio in totale sicurezza; inoltre è prevista una procedura specifica per la sanificazione dell'aeromobile.

	AEROPORTO INTERNAZIONALE DELL'UMBRIA SAN FRANCESCO D'ASSISI	EDIZIONE	1
		REVISIONE	1
		DATA	04/06/2020
	Programma di miglioramento e adeguamento dello scalo alle nuove esigenze sanitarie COVID -19	Emergenza COVID-19	

2. PROTEZIONE NEGLI SCALI DEL FLUSSO DEI PASSEGGERI E DELL'ATTIVITÀ DEGLI ADDETTI AEROPORTUALI

Sempre nella logica di controllo dei distanziamenti e separazione dei flussi, il Gestore, ha predisposto i percorsi e le procedure di seguito esposte, tenendo conto del traffico e degli spazi a disposizione.

2.1. MISURE DI ORGANIZZAZIONE DEI FLUSSI E DI DISTANZIAMENTO RIGUARDANTI ADDETTI E PASSEGGERI SECONDO LE INDICAZIONI GIÀ EMANATE E CHE VERRANNO EMANATE DALLE AUTORITÀ COMPETENTI.


Il Gestore, valutando le caratteristiche del proprio Terminal, con la finalità di proteggere i passeggeri ed evitare quanto più possibile le concentrazioni di persone in spazi che potrebbero generare assembramenti, adotta i seguenti principi:

- vista la particolarità del terminal e l'uso della porzione landside interna, si mantiene una netta separazione tra passeggeri e addetti, utilizzando le porte di entrata e di uscita, in modo da evitare l'incrocio dei due flussi;
- si prevedono percorsi a senso unico all'interno dell'aeroporto e fino ai gate, in modo da mantenere sempre separati i flussi di utenti in entrata e uscita.

Adeguate informazioni sulle modalità di accesso e circolazione nel complesso aeroportuale è stata fornita sul sito web dell'aeroporto.

2.1.1. Accessibilità

Il Gestore, in prossimità delle due porte di ingresso ed uscita, applica adeguata cartellonistica informativa in cui viene ricordato l'obbligo di rispettare le distanze minime interpersonali e il rispetto delle condizioni di igiene, e definiti i requisiti per l'accesso.

	AEROPORTO INTERNAZIONALE DELL'UMBRIA SAN FRANCESCO D'ASSISI	EDIZIONE	1
		REVISIONE	1
		DATA	04/06/2020
Programma di miglioramento e adeguamento dello scalo alle nuove esigenze sanitarie COVID -19		Emergenza COVID-19	

EMERGENZA COVID-19

ATTENZIONE

l'accesso alle aree terminal è consentito ai soli passeggeri partenti ed in possesso di un valido titolo di viaggio, tutti gli accompagnatori, invece, **NON** è concesso l'accesso.

CAUTION

access to the terminal areas is allowed only for departing passengers and in possession of a valid travel document, however, all accompanying persons are **NOT** granted access.

OBBLIGO

Indossare
Mascherina e Guanti



OBLIGATION

To wear
Mask and gloves


Cartellonistica esposta

2.1.2. Terminal – area landside (hall partenze, area check-in, security, hall arrivi, toilette, aree retail e F&B, lounges, aree destinate all'aviazione generale)



Fermo restando quanto indicato al punto 1.1 circa i controlli sanitari, al fine di garantire i distanziamenti e le opportune separazioni tra operatori e passeggeri, nelle operazioni di check-in e security vengono assicurate condizioni di distanziamento fra le postazioni (che saranno alternate, una in presenza e una in assenza), disponendo chiusure mediante separatori in plexiglass per garantire le previste distanze sia per i passeggeri che per gli operatori.

Lo stesso principio viene applicato alle attività commerciali operanti nel Terminal, alle quali è stata trasmessa adeguata comunicazione in merito, in cui viene prescritto di garantire adeguate separazioni e protezioni.

	AEROPORTO INTERNAZIONALE DELL'UMBRIA SAN FRANCESCO D'ASSISI	EDIZIONE	1
		REVISIONE	1
		DATA	04/06/2020
Programma di miglioramento e adeguamento dello scalo alle nuove esigenze sanitarie COVID -19		Emergenza COVID-19	

2.1.3. Terminal – area airside (aree di pre-imbarco e imbarco, gates, corridoi e sale arrivi e riconsegna bagagli, toilette, bhs, aree retail e F&B, lounges, aree destinate all'aviazione generale)

Funzionalmente agli spazi a disposizione in airside e al traffico attuale, si sceglie di utilizzare contemporaneamente i gate A e B, al fine di diluire i passeggeri, aumentare le separazioni e unificare le procedure, sia per voli Schengen che Extra Schengen.




Con lo stesso principio di separazione, nei banchi gate sono state disposte chiusure mediante separatori in plexiglass, per garantire distanze e protezione adeguate a passeggeri e operatori, oltre che dispenser di gel sanificante a disposizione dei passeggeri.

Inoltre, nelle sedute poste in tutto il terminal, sia airside che landside, è stata predisposta apposita cartellonistica che ricorda le distanze di sicurezza.



Per la parte arrivi, viene definito un unico flusso sia per voli Schengen che Extra Schengen, mantenendo i distanziamenti negli accodamenti verso le operazioni di controllo passaporti.

	AEROPORTO INTERNAZIONALE DELL'UMBRIA SAN FRANCESCO D'ASSISI	EDIZIONE	1
		REVISIONE	1
			DATA
Programma di miglioramento e adeguamento dello scalo alle nuove esigenze sanitarie COVID -19		Emergenza COVID-19	

Nelle aree di riconsegna bagagli, è indicato il distanziamento minimo fra i passeggeri in corrispondenza dei caroselli di prelievo, attraverso apposita segnaletica a terra.



2.1.4. Uffici

Il Gestore, negli uffici di propria competenza, gestisce le postazioni di lavoro garantendo opportuni distanziamenti come indicato dalle autorità sanitarie; inoltre ha trasmesso agli enti operanti in aeroporto un'apposita comunicazione sullo stesso tema.

EMERGENZA COVID-19

ATTENZIONE

l'accesso agli uffici è consentito solo su appuntamento da fissare direttamente con i preposti di reparto

E' VIATATO L'ACCESSO INCONTROLATO

CAUTION

access to offices is allowed only by appointment to be set directly with the department managers

UNCONTROLLED ACCESS IS FORBIDDEN

OBBLIGO


Indossare
Mascherina e Guanti



OBLIGATION

To wear
Mask and gloves

Cartellonistica esposta

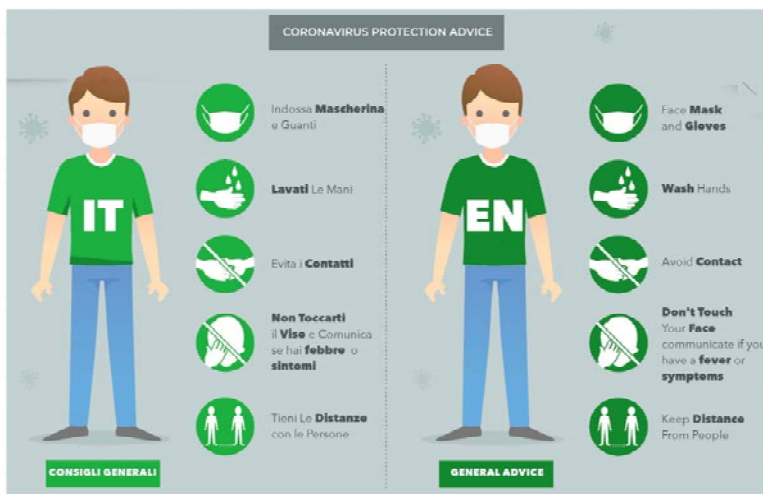
	AEROPORTO INTERNAZIONALE DELL'UMBRIA SAN FRANCESCO D'ASSISI	EDIZIONE	1
		REVISIONE	1
		DATA	04/06/2020
Programma di miglioramento e adeguamento dello scalo alle nuove esigenze sanitarie COVID -19		Emergenza COVID-19	

2.1.5. Servizi igienici


In tutti i servizi igienici dell'aeroporto, il Gestore ha predisposto adeguata cartellonistica atta a fornire le istruzioni ai fruitori circa il distanziamento in caso di servizi occupati.

Se il servizio è **IN USO** aspetta fuori il tuo turno

If the service is **IN USE**, wait for your turn



Cartellonistica esposta

	AEROPORTO INTERNAZIONALE DELL'UMBRIA SAN FRANCESCO D'ASSISI	EDIZIONE	1
		REVISIONE	1
		DATA	04/06/2020
Programma di miglioramento e adeguamento dello scalo alle nuove esigenze sanitarie COVID -19		Emergenza COVID-19	

2.2. CONTROLLI DI SICUREZZA

Il percorso di avvicinamento al varco di sicurezza è stato dotato di adeguata segnaletica per un accodamento ordinato. Il personale security operante nello scalo è stato adeguatamente istruito e dotato di DPI adeguati, conformi alle regole sanitarie. In particolare, viene prevista la sostituzione dei guanti dopo ogni controllo su passeggeri e bagagli e vengono date istruzioni sulla pulizia di contenitori e macchine radiogene e rivelatori di tracce di esplosivo.

2.3. GROUND HANDLING OPERATIONS

Tutto il personale è stato istruito sul rispetto delle regole di distanziamento, igienizzazione e pulizia, anche per rispondere alle esigenze specifiche delle persone con disabilità, a mobilità ridotta o anziani (PRM).

3. ADEGUAMENTO DELLE OPERAZIONI IN AREA AIRSIDE

In funzione dell'articolazione del traffico aereo, il Gestore verifica spazi, percorsi e procedure assicurando la loro continua adeguatezza alle necessita sanitarie.

3.1. AREE PER IGIENIZZAZIONE DI MEZZI ED ATTREZZATURE

Il Gestore assicura l'igienizzazione dei propri mezzi con frequenza giornaliera, applicando una procedura predisposta allo scopo, la quale prevede che le operazioni di igienizzazione saranno svolte in prossimità di due aree dedicate, site nel fabbricato di rimessa mezzi e nell'area a fronte dell'ufficio operativo.

4. CANTIERI E DITTE ESTERNE


Il Gestore, di concerto con l'RSPP aziendale, adotta un programma di sensibilizzazione e verifica con tutti i soggetti che entrano e lavorano in aeroporto, Tale previsione è stata assicurata attraverso adeguate comunicazioni alle ditte interessate.

4.1. PRESIDI DI CONTROLLO SANITARIO

Il controllo della temperatura corporea degli operatori di ditte esterne viene effettuato mediante dichiarazione degli stessi, attraverso una modulistica predisposta.

4.2. PROCEDURE DA ATTUARE

Le ditte esterne adottano disposizioni e procedure su presidi di controllo nei cantieri, attraverso azioni che prevedano responsabilità, tempistiche e modalità operative, nel rispetto delle indicazioni emanate dalle Autorità competenti in materia.

	AEROPORTO INTERNAZIONALE DELL'UMBRIA SAN FRANCESCO D'ASSISI	EDIZIONE	1
		REVISIONE	1
		DATA	04/06/2020
	Programma di miglioramento e adeguamento dello scalo alle nuove esigenze sanitarie COVID -19	Emergenza COVID-19	

Il Gestore e il RSPP verificano l'idoneità tecnico-professionale delle imprese appaltatrici, della documentazione e delle misure tecnico-organizzative per il contrasto ed il contenimento della diffusione del virus Covid-19, nonché il rispetto incondizionato ed integrale dei protocolli per l'accesso e il lavoro nei cantieri edili e delle condizioni contrattuali e procedurali.

Le principali misure di contenimento da attuare nei cantieri sono riassumibili nei seguenti punti:

- Informazioni e cartellonistica
- Accesso fornitori esterni
- Pulizia e sanificazione cantiere
- Precauzioni igieniche personali
- Dispositivi di protezione personali
- Gestione di spazi comuni
- Organizzazione del cantiere
- Gestione di una persona sintomatica
- Sorveglianza sanitaria/medico competente

4.3. IGIENIZZAZIONE E PULIZIA DI SPAZI

In relazione allo stato dei cantieri, dovranno essere eseguite operazioni di igienizzazione e pulizia secondo le modalità indicate dalle Autorità competenti.

4.3.1. Pulizia e sanificazione ordinaria del cantiere


L'attività di pulizia e sanificazione è demandata alle imprese che effettuano i lavori, che forniranno adeguata evidenza al Gestore circa la conformità delle attività svolte.

4.3.2. Accettazione dei lavoratori in cantiere (appaltatore e subappaltatore)

L'attività di accettazione dei lavoratori è demandata alle imprese che effettuano i lavori, che forniranno adeguata evidenza al Gestore circa la conformità delle procedure in essere.

4.3.3. Prescrizioni operative in cantiere

Le prescrizioni da adottare durante l'operatività di cantiere, di volta in volta legate alla specifica tipologia delle attività da svolgere, saranno predisposte a cura della ditta interessata. Le imprese che effettuano i lavori forniranno adeguata evidenza al Gestore circa la conformità di tali prescrizioni operative rivolte al proprio personale.

	AEROPORTO INTERNAZIONALE DELL'UMBRIA SAN FRANCESCO D'ASSISI	EDIZIONE	1
		REVISIONE	1
		DATA	04/06/2020
Programma di miglioramento e adeguamento dello scalo alle nuove esigenze sanitarie COVID -19		Emergenza COVID-19	

5. COMUNICAZIONE

Il Gestore assicura un'adeguata comunicazione dei provvedimenti presi in tema di prevenzione di COVID-19 attraverso i seguenti strumenti:

- sito web;
- cartellonistica per passeggeri e pubblico in generale;
- circolari per il personale del Gestore;
- comunicazioni per sub-concessori ed enti operanti in aeroporto.

5.1. CAMPAGNE DI SENSIBILIZZAZIONE E SOSTEGNO DEI PASSEGGERI - ADDETTI E STAKEHOLDERS

Il Gestore collabora alla promozione delle campagne istituzionali per sensibilizzare il rispetto delle regole in materia di prevenzione della pandemia in corso.

Comunicati stampa sono disponibili sul sito web www.airport.umbria.it.

6. MODELLI DI SOLUZIONE DELLE CRITICITÀ E STRUMENTI

A livello organizzativo, il Gestore adotta le pratiche indicate nei seguenti paragrafi.

6.1. TRAINING DEL PERSONALE DEL GESTORE E DEGLI ALTRI OPERATORI

Il Gestore mantiene aggiornata la formazione di tutto il personale rispetto alle nuove regole e raccomandazioni e garantisce la formazione del personale per gestire le operazioni alla ripresa del traffico.


Per il mantenimento del livello di formazione, il Gestore favorisce le attività di formazione iniziale e ricorrente in modalità e-learning.

In caso di rientro al lavoro dopo una sospensione dell'attività, viene effettuato un refresh per la verifica del mantenimento della professionalità.

6.2. MANTENIMENTO DEI REQUISITI DI CERTIFICAZIONE DELLE INFRASTRUTTURE

Prima della riapertura dell'aeroporto, vengono effettuate adeguate ispezioni/verifiche per assicurare il mantenimento dei requisiti; ciò viene svolto con l'ausilio dei consueti strumenti quali check-list e Risk Assessment.

Tali verifiche comprenderanno anche i requisiti di certificazione applicabili all'organizzazione e al personale.

	AEROPORTO INTERNAZIONALE DELL'UMBRIA SAN FRANCESCO D'ASSISI	EDIZIONE	1
		REVISIONE	1
		DATA	04/06/2020
	Programma di miglioramento e adeguamento dello scalo alle nuove esigenze sanitarie COVID -19	Emergenza COVID-19	

6.3. CHANGE MANAGEMENT

Nel caso in cui la riattivazione, dopo la chiusura totale o la ridotta operatività, comporti modifiche su infrastrutture, organizzazione o operatività, il Gestore valuta l'eventuale impatto sulla safety attraverso la procedura di Change Management.

6.4. MANAGEMENT CRISIS TEAM

E' stato istituito un gruppo di lavoro interno per coordinare tutte le attività necessarie alla gestione della crisi, all'implementazione di tempestive azioni correttive e di mitigazione e al continuo monitoraggio delle stesse anche nelle fasi successive. Il gruppo di lavoro, coordinato dall'Accountable Manager, include: Safety Manager, Post Holder Terminal, Maintenance Manager, Operation Manager, Compliance Manager, Training Manager, Security Manager, Responsabile Amministrativo.

Il 17 Marzo 2020, è stato costituito un comitato per la verifica delle misure di prevenzione relative al COVID-19 composto da: RSPP (PR.A.IT Soc.Coop.) – External H&S Consultant (PR.A.IT Soc.Coop.) - P.H. Terminal - Compliance Manager - R.L.S. SASE - R.S.A. FILT-CGIL - FIT-CISL – UILTRASPORTI.